



Radioenge

SIR 915 Módulo Para Sirene Sem Fio Radioenge

Manual de Utilização

Revisão - Julho de 2023

Sumário

1	Apresentação	3
2	Especificações Técnicas	4
3	Características	5
3.1	Características gerais	5
3.2	Compatibilidade	5
3.3	Hardware	5
4	Instalação	6
5	Cadastro na Central	7
5.1	Cadastro via Software Configurador	7
5.2	Cadastro via Aplicativo Configurador	8
6	Configuração da Sirene	9
6.1	Parâmetros da sirene sem fio	10
7	Termo de Garantia	11
8	Contato	12

1 Apresentação



Figura 1: Módulo para sirene sem fio SIR-915 Radioenge

O módulo SIR-915 é um dispositivo de uso opcional, o qual permite conectar uma sirene piezoelétrica¹ de forma remota a uma central de alarme Radioenge, ou seja, sem conexão por fios entre o painel de alarme e a sirene. Além disso, devido à comunicação sem fio bidirecional, o módulo SIR-915 consegue informar à central de alarme Radioenge suas variações de estado, como por exemplo falha na alimentação ou na própria instalação da sirene. Também, o dispositivo é equipado com uma bateria LiPo, garantindo o seu funcionamento em caso de queda da rede elétrica.

A configuração do módulo SIR-915 na central de alarme Radioenge pode ser feita através do aplicativo RadioengeConfig (Android e iOS) ou ainda pelo Software Configurador.

¹*Sirene piezoelétrica de até 200mA (não inclusa).

2 Especificações Técnicas

Tabela 1: Especificações elétricas do módulo SIR-915

Especificação	Descrição
Tensão de alimentação	Fonte 12 Vcc (inclusa)
Bateria	LiPo 3.7 V / 1400 mAh (inclusa)
Sirene	12 Vcc piezoelétrica 200 mA (não inclusa)

Tabela 2: Especificações Transmissor/Receptor

Especificação	Descrição
Taxa de dados RF	980 bps
Modulação	Digital LoRa/CSS SF10
Antena	Integrada com SMA para usar antena externa

Tabela 3: Dimensões físicas do módulo SIR-915

Especificação	Descrição
Dimensão	121 mm x 89 mm x 37 mm

IMPORTANTE: Este equipamento não tem direito à proteção contra interferência prejudicial e não pode causar interferência em sistemas devidamente autorizados.

Para maiores informações, consulte o site da Anatel: www.gov.br/anatel

3 Características

3.1 Características gerais

- Comunicação sem fio bidirecional;
- Módulo supervisionado pela central de alarme através de keepalives com tempo configurável;
- Monitoramento do estado da central:
 - Nível de bateria;
 - Qualidade do sinal com a central de alarme;
 - Estado da alimentação pela rede elétrica;
 - Estado da sirene (curto, aberto ou normal);
- Configuração do dispositivo através do aplicativo RadioengeConfig ou pelo software de Configuração para Windows.

3.2 Compatibilidade

- Central de Alarme CWR-32;
- Central de Alarme CWR-128.

3.3 Hardware

- 1 saída para sirene piezoelétrica;
- 1 botão PROG;
- Bateria integrada LiPo de longa vida útil;
- 1 conector SMA para antena 915 MHz externa (não inclusa);
- Antena 915 MHz integrada;
- LED para indicação visual do estado do dispositivo.

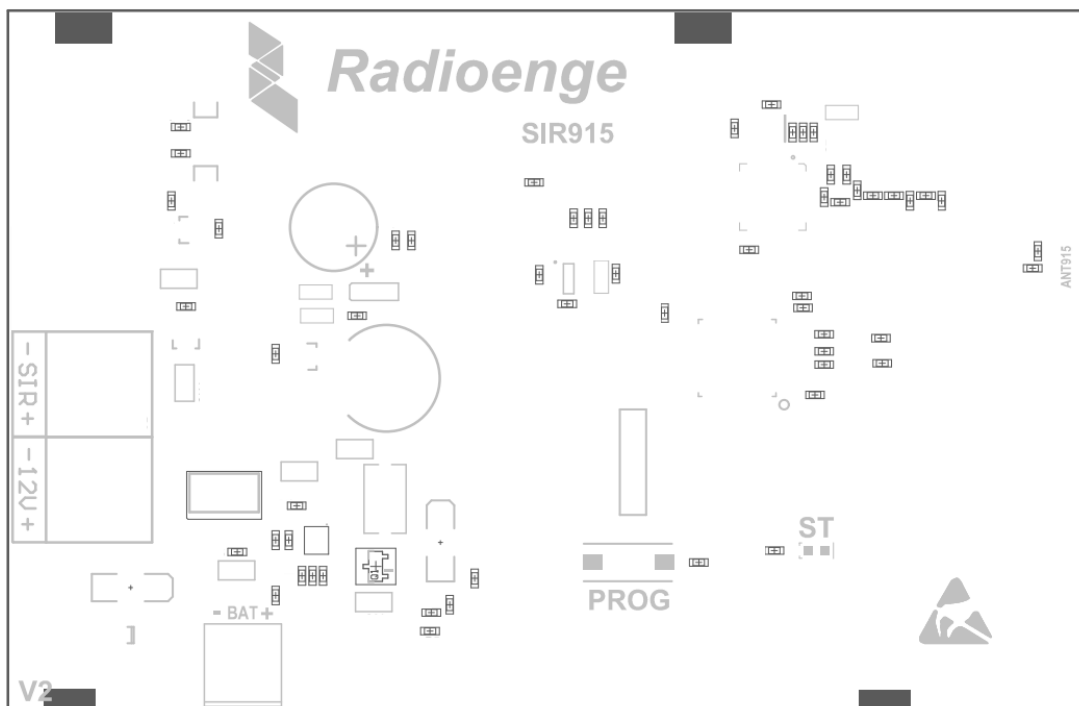


Figura 2: Hardware do módulo SIR-915

4 Instalação

A instalação deve ser feita em um local abrigado da chuva e com acesso à rede elétrica. Além disso, este local deve permitir que a comunicação entre o módulo SIR-915 e a central de alarme seja possível. A qualidade do sinal pode ser inferida através da seguinte escala de piscadas breves do LED após se pressionar o botão PROG uma vez:

- ▶ **Nenhuma piscada:** sinal insuficiente;
- ▶ **1 piscada breve:** sinal fraco;
- ▶ **2 piscadas breves:** sinal bom;
- ▶ **3 piscadas breves:** sinal ótimo.

É recomendado operar com o sinal bom ou ótimo. Caso o sinal seja insuficiente, reposicione o módulo em uma região com melhor recepção.

Após escolher um local adequado, siga os seguintes passos:

- 1) **Sirene:** conecte a sirene piezoelétrica nos bornes SIR, ligando o fio positivo de 12 V no (+) e o fio negativo no borne (-). Corrente máxima de 200 mA;
- 2) **Bateria:** ligue a bateria LiPo no conector BAT;
- 3) **Alimentação:** conecte a fonte de alimentação ligando o fio positivo de 12 V no (+) e o fio negativo no (-).

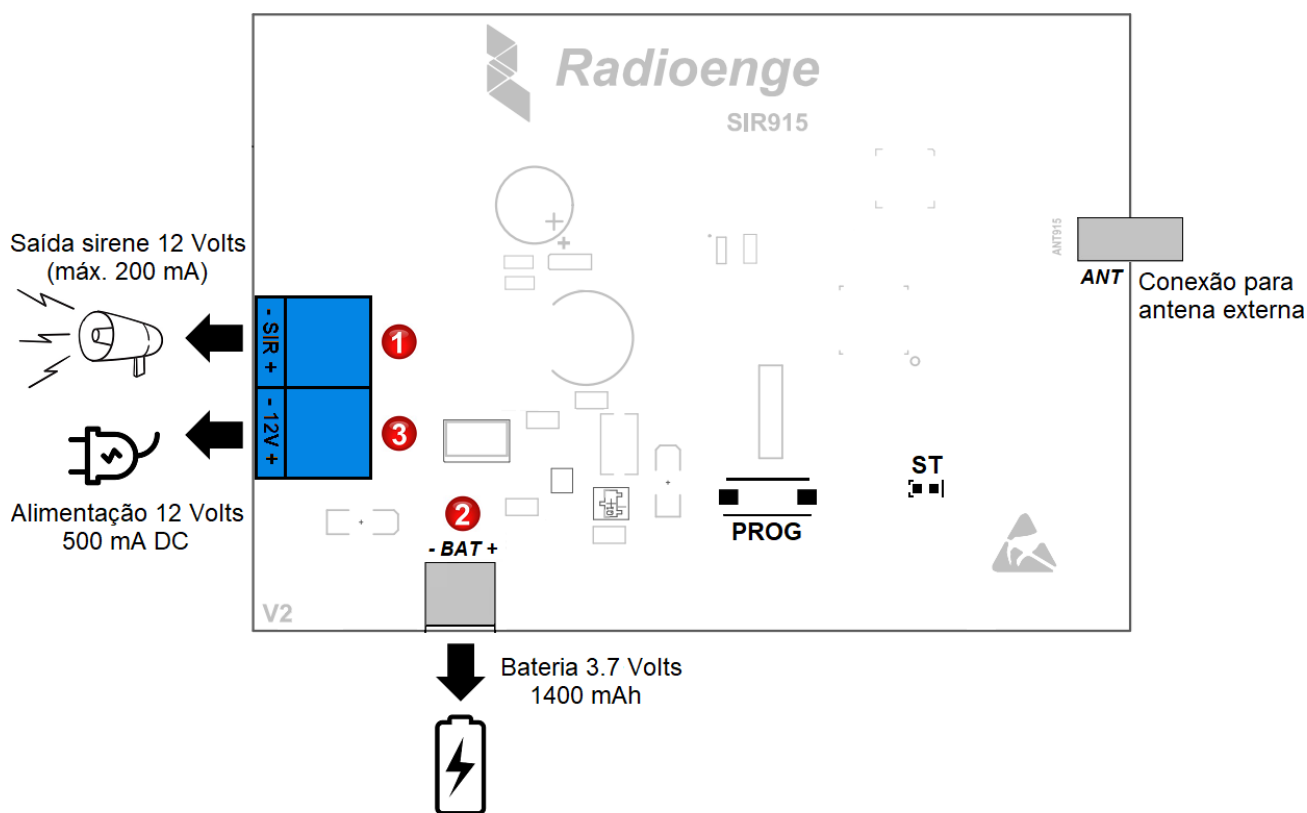


Figura 3: Diagrama de instalação do módulo para sirene sem fio SIR-915

5 Cadastro na Central

Para cadastrar o módulo SIR-915 na central de alarme utilize o aplicativo Radioenge Config ou o software Configurador de Centrais Radioenge.

5.1 Cadastro via Software Configurador

O software configurador para Windows pode ser baixado na página das centrais de alarme, juntamente com os seus manuais, no site www.radioenge.com.br.

Antes de abrir o software configurador, certifique-se que o computador esteja conectado na mesma rede que a central.

- 1) Abra o software de configuração, insira a senha do usuário Instalador e selecione a central de alarme onde o módulo SIR-915 será cadastrado;
- 2) Clique na aba “Sirenes” e selecione uma das opções de sirene sem fio;
- 3) Clique no botão “Cadastrar” e siga os seguintes passos:
 - o Apertar e manter pressionado o botão PROG da placa do módulo SIR-915 até que o LED acenda;
 - o Soltar o botão;
 - o Verificar se o ID do módulo SIR-915 está sendo exibido no campo “Sirene ID”.
- 4) Caso seja necessário descadastrar, clique no botão “Descadastrar”.

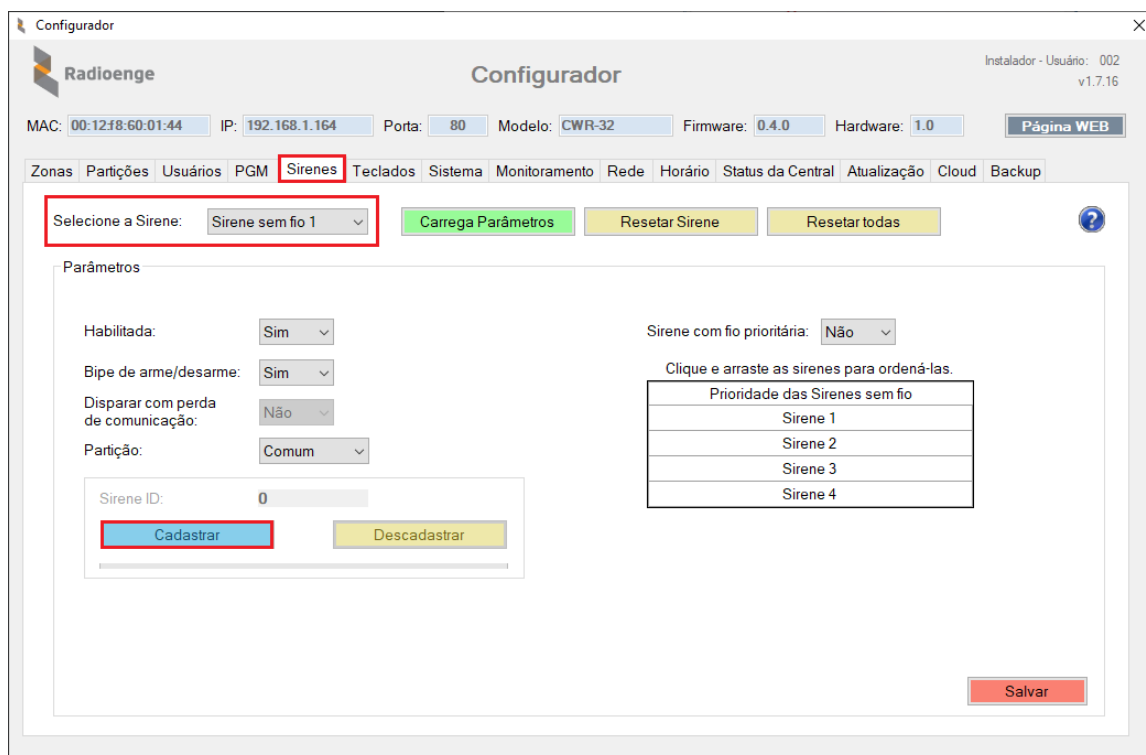


Figura 4: Aba “Sirenes” no software configurador

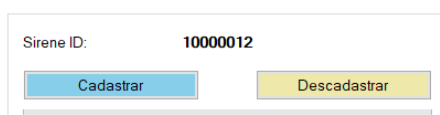


Figura 5: Campo “Sirene ID” no software configurador

Para alterar a configuração da sirene para os valores de fábrica, clique em “Resetar Sirene”. Para retornar todas as sirenes para a configuração padrão, clique em “Resetar todas”.

Após realizar as configurações, clique em “Salvar”.

5.2 Cadastro via Aplicativo Configurador

O aplicativo Radioenge Config está disponível para download na App Store (iOS) e na Play Store (Android).

Ao utilizar o aplicativo de configuração, certifique-se que o seu smartphone esteja conectado via Wi-Fi na mesma rede que a central.

- 1) Abra o aplicativo de configuração, selecione a central de alarme onde o módulo SIR-915 será cadastrado e insira e senha do usuário Instalador;
- 2) Clique na aba “Sirenes” e selecione uma das opções de sirene sem fio;
- 3) Clique no botão “Parear Sirene” e siga os seguintes passos:
 - Apertar e manter pressionado o botão PROG da placa do módulo SIR-915 até que o LED acenda;
 - Soltar o botão;
 - Verificar se o ID do módulo SIR-915 está sendo exibido no campo “Sirene ID”.
- 4) Caso seja necessário descadastrar, clique no botão “Desparear Sirene”.

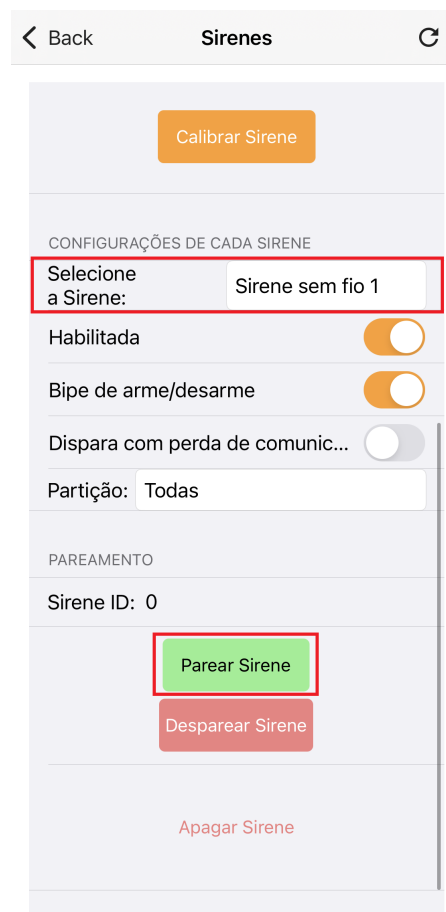
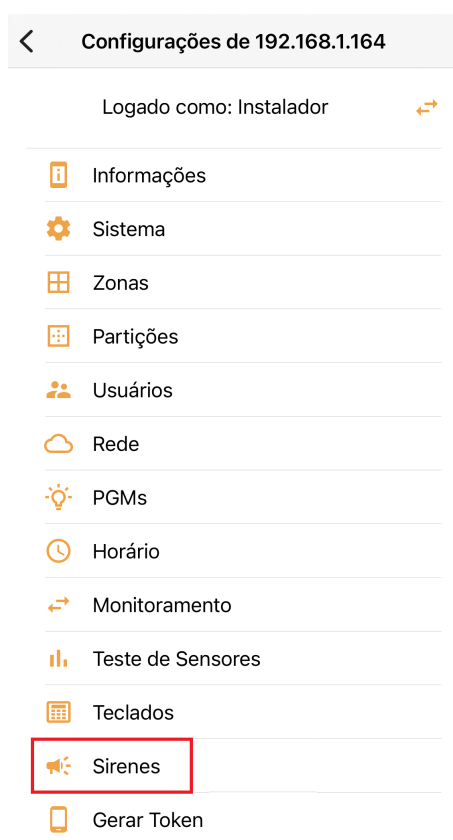


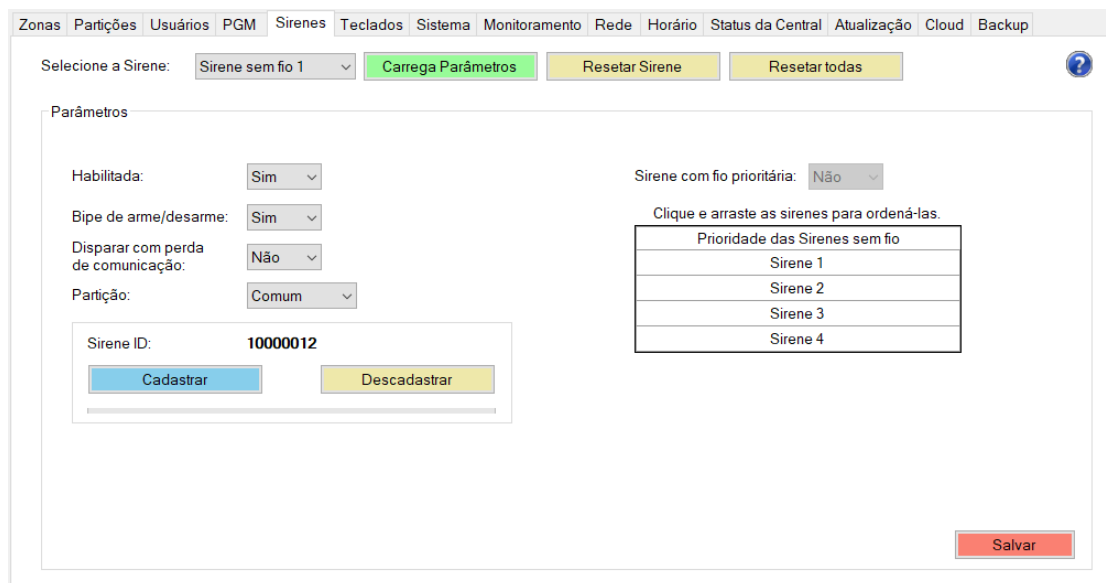
Figura 6: Indicação da aba “Sirenes” no aplicativo Figura 7: Configuração da sirene no aplicativo

Para alterar a configuração da sirene para os valores de fábrica, clique em “Apagar Sirene”.

6 Configuração da Sirene

Após o cadastro do módulo SIR-915 na central de alarme, a sua configuração pode ser feita via aplicativo Radioenge Config ou via software Configurador de Centrais Radioenge.

- 1) Abra o aplicativo ou o software configurador;
- 2) Utilizando a senha do usuário Instalador, acesse a central onde o módulo SIR-915 está cadastrado;
- 3) Clique sobre a aba “Sirenes” e selecione a opção de sirene sem fio que possui o módulo cadastrado.



The screenshot shows a web-based configuration interface for sirenes. At the top, there is a navigation menu with tabs: Zonas, Partições, Usuários, PGM, Sirenes, Teclados, Sistema, Monitoramento, Rede, Horário, Status da Central, Atualização, Cloud, Backup. Below the menu, there is a section for selecting a sirene: 'Selecione a Sirene:' with a dropdown menu set to 'Sirene sem fio 1'. To the right of this are three buttons: 'Carrega Parâmetros' (green), 'Resetar Sirene' (yellow), and 'Resetar todas' (yellow). Below this is a 'Parâmetros' section with several settings: 'Habilitada:' (dropdown: Sim), 'Bipe de arme/desarme:' (dropdown: Sim), 'Disparar com perda de comunicação:' (dropdown: Não), 'Partição:' (dropdown: Comum), and 'Sirene ID:' (text input: 10000012). To the right of these settings is a section for 'Sirene com fio prioritária:' (dropdown: Não) and a table for 'Prioridade das Sirenes sem fio' with four rows: Sirene 1, Sirene 2, Sirene 3, and Sirene 4. At the bottom right, there is a 'Salvar' button (red).

Figura 8: Configuração da sirene sem fio software configurador



The screenshot shows a mobile application interface for sirene configuration. At the top, there is a navigation bar with a back arrow, the title 'Sirenes', and a refresh icon. Below the navigation bar is a section titled 'CONFIGURAÇÕES DE CADA SIRENE'. In this section, there is a dropdown menu for 'Selecione a Sirene:' set to 'Sirene sem fio 1'. Below this are four toggle switches: 'Habilitada' (on), 'Bipe de arme/desarme' (on), and 'Dispara com perda de comunic...' (off). Below the toggle switches is a text input field for 'Partição:' set to 'Todas'. Below this is a section titled 'PAREAMENTO'. In this section, there is a text input field for 'Sirene ID:' set to '10000012'. Below the text input field are three buttons: 'Parear Sirene' (green), 'Desparear Sirene' (red), and 'Apagar Sirene' (red).

Figura 9: Configuração da sirene sem fio no aplicativo configurador

6.1 Parâmetros da sirene sem fio

- **Habilitada:** quando uma sirene está habilitada, ela operará normalmente seguindo os parâmetros configurados. Ao desabilitá-la, ela deixará de funcionar. Selecione “Sim” para habilitar ou “Não” para desabilitar a sirene.
- **Bipe de arme/desarme:** selecionando a opção “Sim” a sirene emitirá um bipe sempre que a partição a ela vinculada for armada ou desarmada. Selecionando a opção “Não”, a sirene não emitirá o bipe.
- **Disparar com perda de comunicação:** selecionando a opção “Sim” a sirene disparará quando houver falha de comunicação com a central. Selecionando a opção “Não”, a sirene não disparará.
- **Partição:** partição vinculada ao módulo SIR-915 em questão.


7 Termo de Garantia

O produto tem garantia de 1 ano (3 meses de garantia legal + 9 meses de garantia contratual) a partir da data da emissão da nota fiscal atrelada ao número de série do item. A garantia cobre peças e mão de obra relacionados a defeitos de fabricação. O produto deve ser retornado à fábrica em Curitiba, sendo as despesas de envio e retorno por conta do comprador. Reparos ou substituições feitas durante o período de garantia não prorrogarão o prazo da mesma. A garantia não cobre danos relacionados a:

- Vandalismo;
- Transporte;
- Mau uso;
- Descarga atmosférica;
- Alterações de especificação técnica posterior;
- Desastres Naturais.

8 Contato

- **WhatsApp:**

 +55 (41) 3052-9444

- **Site:** <https://www.radioenge.com.br/contato/>